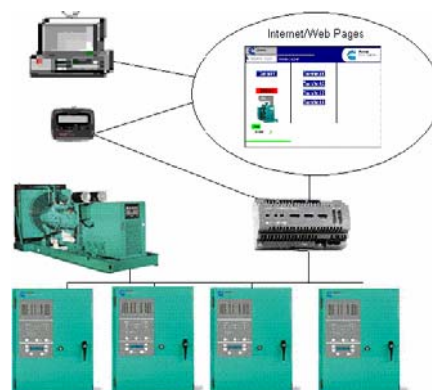


PowerCommand[®] iWatch[™] 100

Zdalny monitoring sieciowy



Opis

System PowerCommand[®] iWatch[™] 100 jest wygodnym w użyciu narzędziem do zdalnego monitorowania pracy zestawu prądotwórczego i SZR, połączonym z siecią Cummins Echelon LonWorks[®] za pomocą przeglądarki Microsoft[®] Internet Explorer 6.0 lub wyższej, obsługiwanej z komputera osobistego (PC).

Wykorzystanie przeglądarki zamiast oprogramowania specjalnie przeznaczonego do zdalnego monitoringu, eliminuje konieczność instalacji dodatkowego oprogramowania na komputerze monitorującym i pozwala monitorować urządzenie każdemu uprawnionemu do tego użytkownikowi. Praca zespołu prądotwórczego i przełączników może być monitorowana przez wielu użytkowników jednocześnie. Dostęp użytkowników o różnym stopniu uprawnienia do strony monitorującej i systemu PowerCommand iWatch 100 może być zabezpieczony hasłem. Hasła są definiowane przez użytkowników.

Użytkownicy systemu PowerCommand iWatch 100 mają podgląd parametrów pracy silnika i alternatora oraz statusów systemu kontrolnego. Mają możliwość włączenia i wyłączenia zestawu prądotwórczego oraz możliwość sprawdzania statusu podłączonych SZR (dostępność źródła, dane o źródle, podłączenie źródła) i poziomu obciążenia (dla niektórych SZR).

Właściwości

- **Łatwy dostęp do danych o zespole prądotwórczym i SZR.** Umożliwia łatwy dostęp do informacji z każdego komputera osobistego bez konieczności instalowania specjalnego oprogramowania i jego aktualizacji.
- **Prosty w użyciu i zrozumiały interfejs graficzny.** Informacje przedstawiane są użytkownikowi w formie graficznej i są łatwe do zrozumienia. Takie przedstawienie informacji pozwala na wyświetlenie danych w sposób wyczerpujący i jednocześnie nieskomplikowany.
- **Wysyłanie wiadomości e-mail z treścią alarmu.** Umożliwia wygenerowanie i wysłanie wiadomości e-mail z treścią alarmu, przez zestaw prądotwórczy i przełączniki przy użyciu serwera SMTP.
Uwaga: Wysłanie wiadomości SMS z treścią alarmu jest możliwe tylko, jeśli serwer SMTP obsługuje przesyłanie wiadomości e-mail jako wiadomości SMS. Większość serwisów pocztowych oferuje taką usługę. Skonsultuj się ze swoim serwisem pocztowym.
- **Konfigurowalny dostęp użytkowników.** Umożliwia konfigurowanie loginów i haseł użytkowników.
- **Zapisywanie danych.** System PowerCommand iWatch 100 umożliwia zapis danych. Dostęp do nich można uzyskać z lokalnych jak i zdalnych terminali.
- **Certyfikaty.** Zgodny z UL, CE i FCC.
- **Gwarancja i serwis.** Zapewnione przez standardową gwarancję na Sieć PowerCommand i akcesoria/części oraz przez serwis światową sieć dystrybutorów.

Opis systemu

System PowerCommand iWatch 100 składa się z kilku podstawowych grup sprzętu i oprogramowania. Zespół prądotwórczy, SZR i inny monitorowany sprzęt jest połączony z siecią Cummins PowerCommand LonWorks. Sieć jest podłączona do modułu PowerCommand iWatch 100, który jest podłączony do wejścia sieciowego (TCP/IP Ethernet). Opcjonalnie, moduł PowerCommand iWatch 100 może zostać także podłączony do linii telefonicznej, dzięki której kontroler może przesyłać treść alarmów do ISP i za jego pośrednictwem wysłać wiadomość e-mail z treścią alarmu lub w celu uzyskania dostępu do kontrolera poprzez modem.

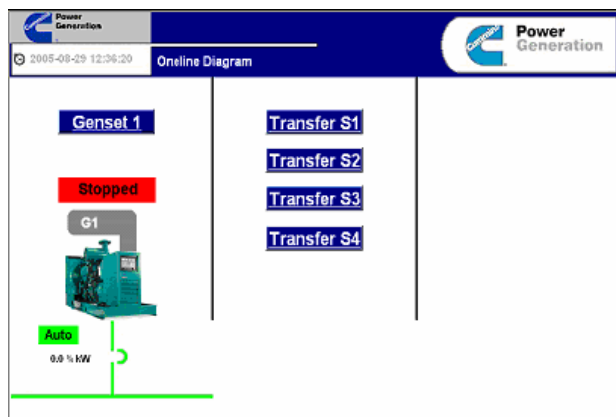
Standardowy system składa się z jednego zespołu prądotwórczego i do czterech niezależnych SZR'ów. PowerCommand iWatch 100 może zostać skonfigurowany przez CPG do monitorowania i kontroli do 15 urządzeń.

Sieć PowerCommand LonWorks

Zestawy prądotwórcze i przełączniki PowerCommand mogą zostać wyposażone w moduły wejść sieciowych dla bezpośredniego monitoringu i kontroli przez sieć Echelon LonWorks.

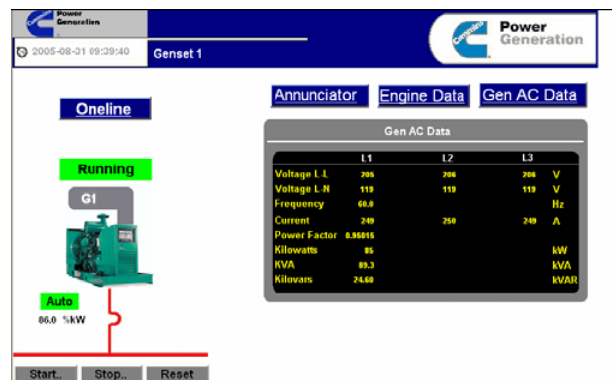
Podstawowe zakładki

Menu główne



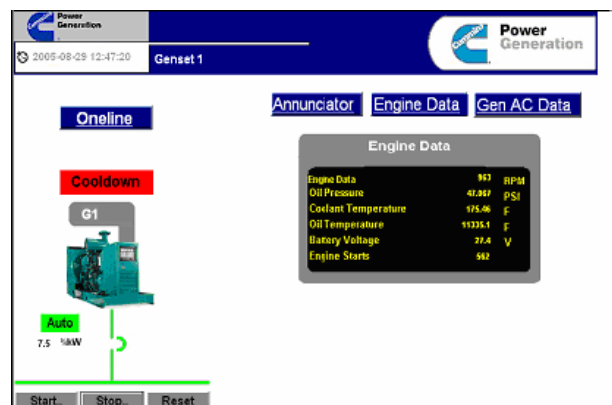
W menu głównym pokazany jest sprzęt monitorowany przez PowerCommand iWatch 100, który jest aktualnie podłączony. Pokazana jest również informacja o statusie zespołu prądotwórczego w sieci. Użytkownik może kliknąć na wybranej zakładce, aby rozpocząć dalszą nawigację.

Zakładka parametrów prądu przemiennego



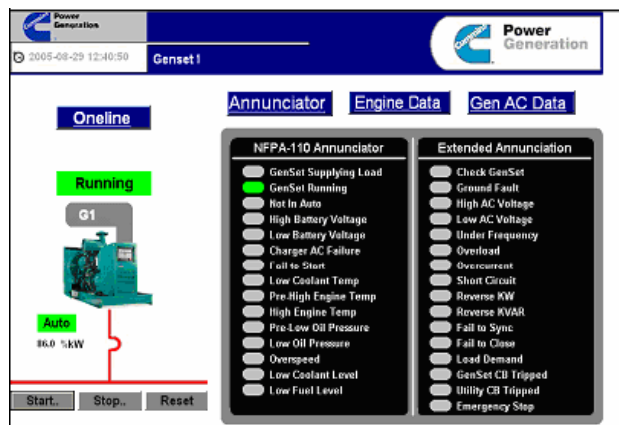
Zakładka parametrów prądu przemiennego wyświetla informacje o napięciu prądu przemiennego, natężeniu, częstotliwości, współczynniku mocy, kW, kVA, i kVAR generowanego przez monitorowany zespół prądotwórczy. Zakładka umożliwia również ręczne włączenie, wyłączenie i reset błędów zespołu prądotwórczego.

Zakładka parametrów pracy silnika



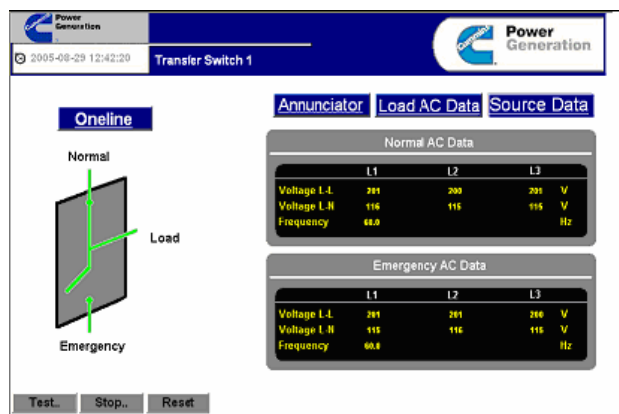
Zakładka parametrów pracy silnika przedstawia szczegółowe informacje o pracy silnika włączając: prędkość obrotową, ciśnienie oleju, temperaturę chłodziwa, temperaturę oleju, napięcie akumulatora oraz liczbę rozruchów. Można ustawić metryczne lub amerykańskie jednostki miar. Zakładka umożliwia również ręczne włączenie, wyłączenie i reset błędów zespołu prądotwórczego.

Zakładka zdalnego panelu synoptycznego zespołu prądotwórczego



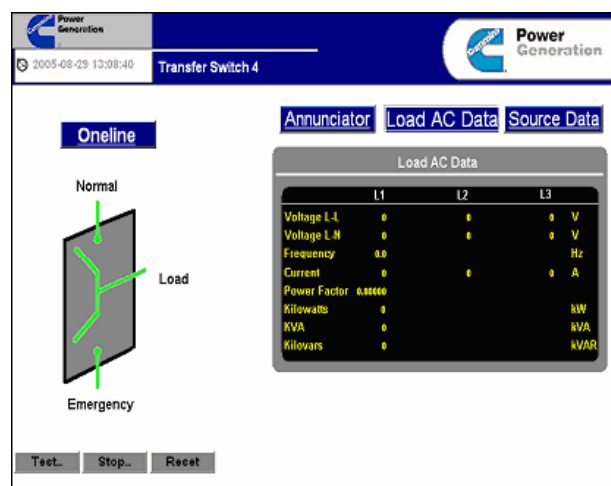
Ta zakładka stanowi emulator wskaźników panelu przyzywowego zespołu prądotwórczego, wyświetlając w jednym oknie statusy wszystkich głównych składników systemu i pełen zestaw alarmów NFPA110. Zakładka umożliwia również ręczne włączenie, wyłączenie i reset błędów zespołu prądotwórczego.

Zakładka przełącznika źródła



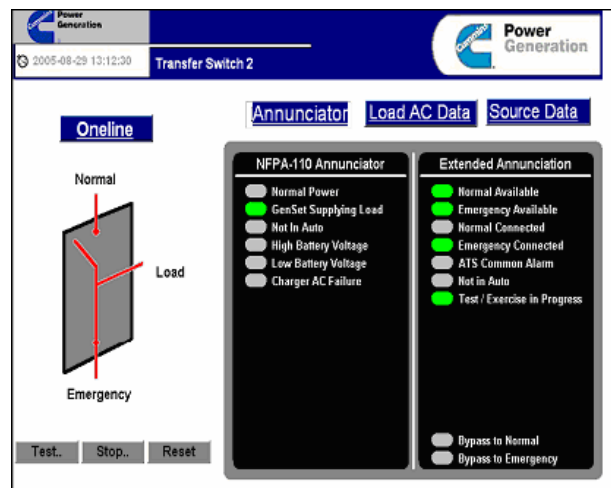
Zakładka wyświetla status SZR, poprzez graficzne pokazanie przyłączonego obciążenia oraz normalnego źródła mocy i zespołu prądotwórczego oraz zamkniętych lub otwartych przełączników. Zakładka przedstawia również tabelaryczne zestawienie wartości napięcia i częstotliwości dla poszczególnych faz każdego ze źródeł. Zakładka umożliwia również ręczne testowanie i reset błędów przełącznika.

Zakładka przełącznika obciążenia



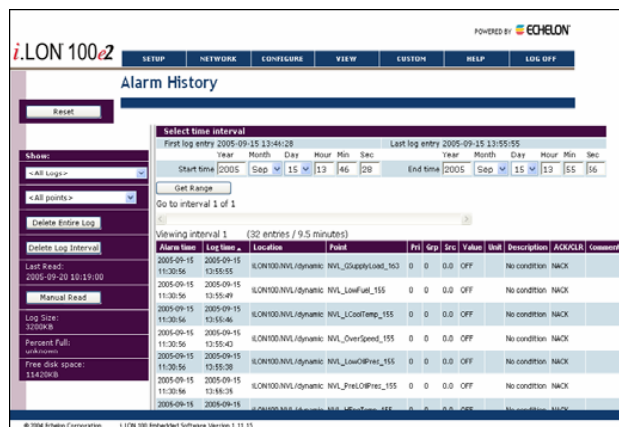
Zakładka wyświetla status przełącznika, poprzez graficzne pokazanie przyłączonego obciążenia oraz normalnego źródła mocy i zespołu prądotwórczego oraz zamkniętych lub otwartych przełączników. Zakładka przedstawia również tabelaryczne zestawienie wartości napięcia i natężenia dla poszczególnych faz, współczynnika mocy, częstotliwości, kW, kVA i kWh. Zakładka umożliwia również ręczne testowanie i reset błędów przełącznika.

Zakładka zdalnego wskaźnika przyzywowego automatycznego systemu testowania (ATS)



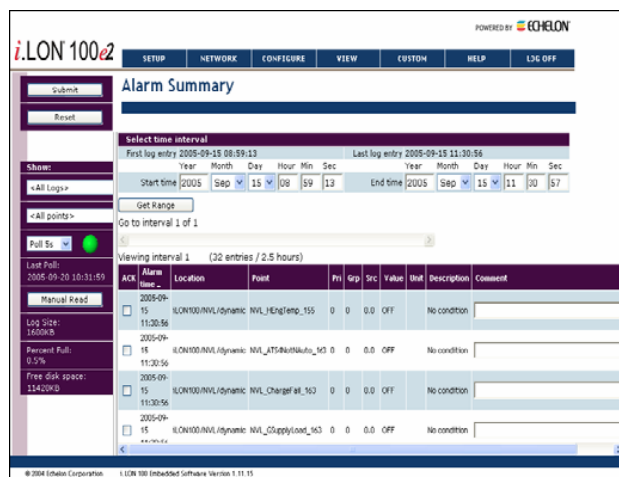
Ta zakładka stanowi emulator wskaźników przyzywowych SZR, wyświetlając w jednym oknie statusy wszystkich głównych składników systemu i alarmy NFPA110. Zakładka umożliwia również ręczne testowanie i reset błędów SZR.

Zakładka historii alarmów



W zakładce wyświetlane są informacje o błędach, jakie wystąpiły podczas pracy urządzeń z przypisanym czasem ich wystąpienia. Wyświetlane informacje to urządzenie oraz przyczyna powstania stanu alarmowego. Zakładka może zostać skonfigurowana przez użytkownika pod względem wyświetlanych monitów i czasu ich wystąpienia.

Zakładka zestawienia alarmów



Zakładka zestawienia alarmów umożliwia użytkownikowi przegląd, zatwierdzenie i usunięcie monitów o aktywnych alarmach. Zakładka może zostać skonfigurowana przez użytkownika pod względem wyświetlanych monitów i czasu ich wystąpienia.

Wymagania dla sprzętu monitorującego

Na komputerze monitorującym system PowerCommand iWatch 100 musi być zainstalowana przeglądarka Microsoft Internet Explorer 6.0 lub wyższa. Każde urządzenie obsługujące tą aplikację jest odpowiednie.

Środowisko pracy

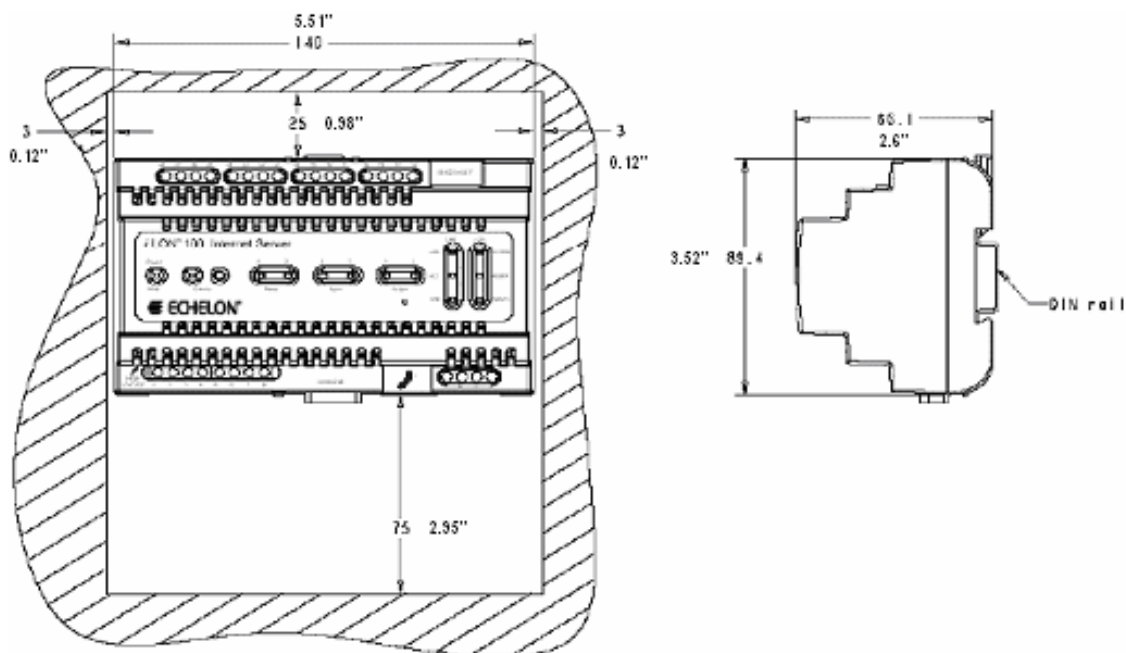
Moduł PowerCommand iWatch 100 można montować na szynie DIN. Sprzęt jest zaprojektowany do pracy w temperaturze otoczenia od 0°C do +50°C. Wymagane zasilanie to od 100 do 240 VAC, 50/60Hz.

Wymagany dodatkowy sprzęt

Do instalacji i komunikacji wymagany jest następujący dodatkowy sprzęt

- Kabel żeński-żeński DB9
- Kabel sieciowy (wtyczki RJ-45)
- Kabel zasilający (zależnie od doprowadzonego napięcia)
- Kabel telefoniczny (modele z modemem)

Wymiary modułu



Wymiary podane w mm i calach (")

Informacje do zamówienia

Model	Opis
0541-1302-01	PowerCommand iWatch 100 z modemem
0541-1302-02	PowerCommand iWatch 100 bez modemem

UWAGA! Tylko do profesjonalnego użytku. Instalacja musi zostać wykonana przez wykwalifikowany personel techniczny. W wyniku nieprawidłowej instalacji istnieje możliwość porażenia prądem i niewłaściwego funkcjonowania, prowadzące do poważnych obrażeń ciała i/lub uszkodzenia sprzętu.



Cummins Power Generation
 Manston Park, Columbus Avenue
 Manston, Ramsgate
 Kent CT12 5BF, UK
 Telephone: +44 (0) 1843 255000
 Fax: +44 (0) 1843 255902
 E-Mail: cpg.uk@cummins.com
 Web: www.cumminspower.com



Cummins LTD. Sp. z o.o.
 Oddział Warszawa
 ul. Firmowa 1
 05-152 Czoszów
 Tel.: +48 22 785 1111
 Fax: +48 22 785 0999
cummins.poland@cummins.com
www.cummins.pl